



Relatório anual 2021

Sumário

Parte 01

1. Mensagem da Diretoria.....03

Parte 02

2. Quem somos.....05
3. Nossos planos.....07
4. Governança Corporativa.....09

Parte 03

5. Gestão Previdenciária.....14
6. Gestão dos Investimentos.....26
7. Balanço Patrimonial.....33
8. Gestão Administrativa.....35
9. Gestão de Pessoas.....37
10. Nosso Atendimento.....39

Parte 04

11. Fatos relevantes de 2021.....42



Parte 01 | Diretoria

Mensagem da Diretoria

Parte 01 | Diretoria

Mensagem da Diretoria

A Diretoria Executiva da EnergisaPrev – Fundação Energisa de Previdência, em cumprimento às disposições estatutárias, apresenta o Relatório Anual, um documento que contempla as atividades desenvolvidas no exercício de 2021, acompanhado do Balanço Patrimonial e suas respectivas demonstrações contábeis e financeiras. Aproveitamos a oportunidade também para registrar os eventos ocorridos, conquistas alcançadas durante o exercício e demais informações relevantes.

Em nome de toda a equipe, queremos agradecer a todos pela confiança depositada nesta administração para a garantia de um futuro mais próspero. Agradecemos também pelo apoio e trabalho dos Patrocinadores, Colaboradores, membros do Conselho Deliberativo e Fiscal desta Fundação e do Comitê de Investimentos, que contribuíram de forma decisiva na tarefa de fazer da EnergisaPrev uma instituição cada vez mais saudável e robusta no cumprimento de sua missão.

O ano de 2021 foi tão desafiador quanto o de 2020. Um ano marcado por muitas transformações, mas também de esperança. A descoberta das variantes da Covid-19 trouxe

preocupações sobre a evolução da pandemia, mas a chegada da vacina no país também trouxe novas perspectivas, de que tempos melhores estavam por chegar. Com isso, empreendemos nesta ideia durante todo o ano.

As medidas operacionais adotadas em 2020 se mantiveram durante a maior parte do ano para manter a segurança dos empregados da Fundação, mas os planejamentos de retorno estavam a todo vapor. Em dezembro de 2021 nossa equipe voltou ao presencial e durante todo o período de home office, todos dispuseram dos recursos necessários para exercer suas atividades de forma que não afetasse a operação e o atendimento aos participantes.

Durante o período de 2021, continuamos na operacionalização da migração iniciada em 2020 - a maior e mais complexa realizada - de contemplar participantes de 11 planos de previdência complementar (cerca de 7 mil beneficiários) para um único plano, o Plano Energisa.

Temos muito orgulho de ver onde chegamos e pelos caminhos trilhados até aqui, o ano de 2022 anuncia uma EnergisaPrev ainda mais sólida institucionalmente, com novos desafios e grandes

conquistas! A nossa equipe está preparada e ciente da sua responsabilidade e do seu papel na contínua manutenção dessa trajetória de sucesso.

Agradecemos, mais uma vez, a todos os que

contribuem para torná-la cada dia mais forte. Acreditamos que, por meio de nossa missão, é possível construir um futuro ainda melhor!

Diretoria Executiva da EnergisaPrev



Parte 02 | Institucional

Quem somos

Parte 02 | Institucional

Quem somos

A EnergisaPrev – Fundação Energisa de Previdência nasceu em 2016, após a aquisição da Rede Energia S.A. pela Energisa S.A. e RedePrev – Fundação Rede de Previdência. Junto com ela, nasceu o moderno e flexível Plano Energisa, atualmente o único aberto a novas adesões.

A então RedePrev, criada em fevereiro de 2004, por meio do processo de fusão de três fundos de pensão (Funrede – Fundação Rede de Seguridade, Fungrapa – Fundação Grão Pará de Previdência e Assistência Social e Previmat – Fundação de Previdência e Assistência Social dos Empregados da CEMAT), era constituída sob forma de Fundação, com autonomia administrativa e financeira, nos termos da Lei Complementar 109, de 29 de maio de 2001.

Em abril de 2018, como parte da Política de Integração e da busca por maior eficiência na gestão previdenciária do Grupo Energisa, o Plano Borborema foi somado aos cinco planos de benefícios originalmente administrados pela EnergisaPrev (Elétricas BD-I, Elétricas OP, Cemat BD-I, Cemat OP e Plano R).

No ano de 2018, a família EnergisaPrev foi novamente ampliada, com a chegada de outros sete planos recebidos com a incorporação da Fundação Energisa e Funasa no mês de setembro.

Quase um ano depois, em agosto de 2019, o Plano Energisa Sudeste também passou a fazer parte da Energisa. E em 2020, a entidade recebeu os planos oriundos das aquisições em Rondônia e no Acre: Plano Energisa Rondônia e Plano Energisa Acre.

Em 2021, fechou-se o portfólio atual, ao somar os planos Sergipe CD e Sergipe Saldado.

Entre 2020 e 2021, a EnergisaPrev operou a migração mais complexa já realizada por ela, ao contemplar a movimentação de participantes e reservas de 11 planos de previdência complementar – com um público elegível de aproximadamente 7 mil participantes – para um único plano, o Plano Energisa.

Por meio de uma administração obstinada em busca por constante eficiência, superação e práticas sustentáveis, a EnergisaPrev trabalha com a missão de prover aos nossos clientes uma administração de benefícios previdenciários segura e transparente, por meio de um relacionamento respeitoso e humanizado. Tem, como visão, ser referência em seu segmento em rentabilidade, custo e qualidade no atendimento. Para isso, é calcada em valores como: clientes, inovação, diversidade, pessoas, resultado, responsabilidade, compromisso e ética.



Parte 02 | Institucional

Nossos planos

Parte 02 | Institucional

Nossos planos

Composição dos Planos de Benefícios da EnergisaPrev

- Eléctricas CD
- Eléctricas BD I
- Eléctricas OP
- Cemat BDI
- Cemat OP
- Energisa Acre
- Energisa Rondônia
- Energisa Sudeste
- Funasa BD I
- Funasa PCD
- Funasa Saldado
- Plano I
- Plano II
- Plano R
- Sergipe CD
- Sergipe Saldado
- Borborema



Parte 02 | Institucional

Governança Corporativa

Parte 02 | Institucional

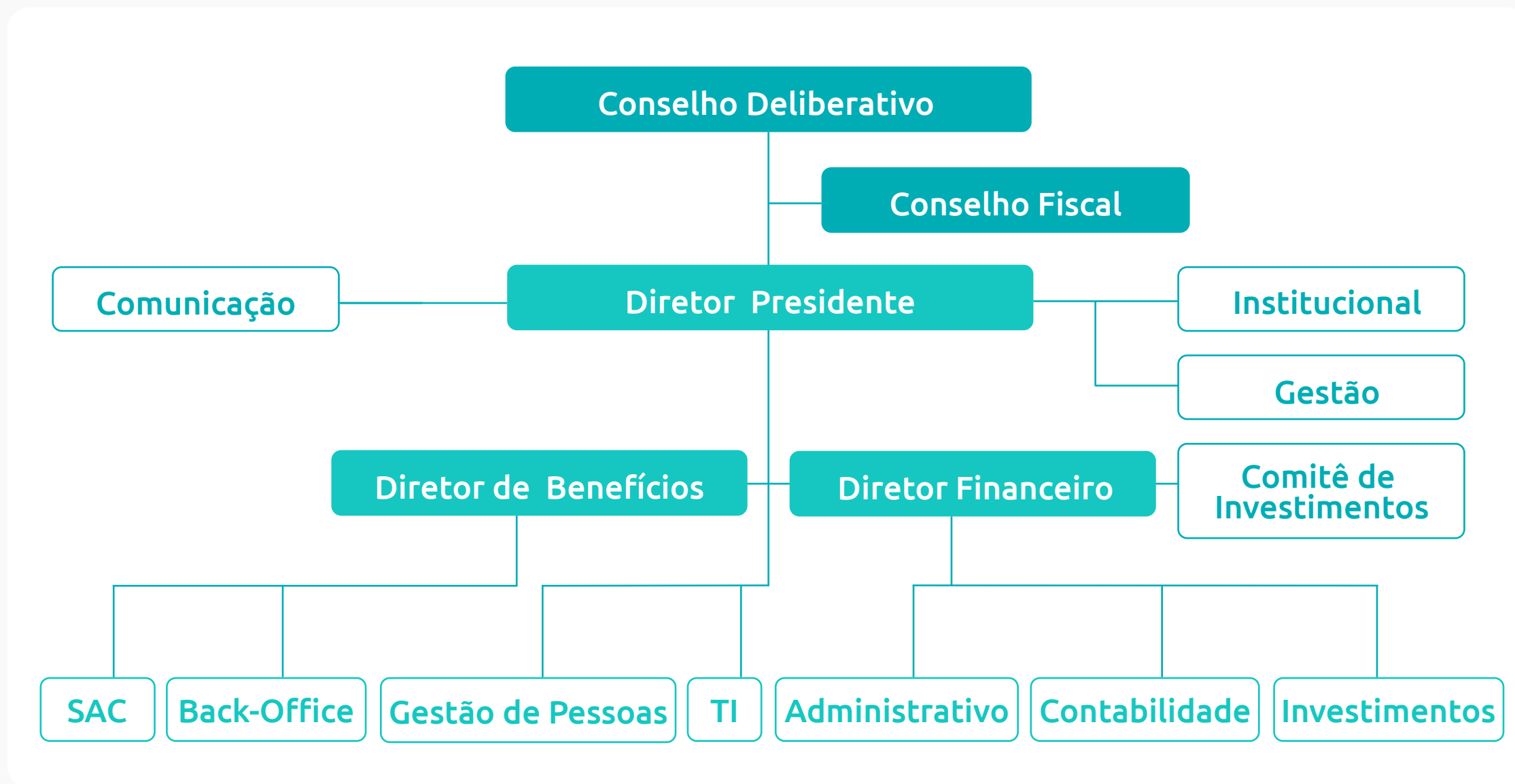
Governança Corporativa

Estrutura Organizacional

A Estrutura Organizacional da EnergisaPrev, apresentada no organograma abaixo, privilegia a funcionalidade e a eficiência administrativa. O Conselho Deliberativo, instância que define e determina o caminho a ser trilhado pela

administração, está no topo de uma pirâmide que cuida da execução das suas determinações (Presidência e demais setores administrativos) e da fiscalização desta execução (Conselho Fiscal).

Composição da estrutura organizacional da EnergisaPrev



I. Conselho Deliberativo

O Conselho Deliberativo é o órgão de deliberação e orientação superior da EnergisaPrev, cabendo-lhe, principalmente, fixar os objetivos, diretrizes fundamentais e orientações gerais de

organização, operação e administração. Composto por 5 membros efetivos e 2 suplentes, assegurando aos Participantes e Assistidos, no mínimo, um terço das vagas.

Conselho Deliberativo		
Nome	Cargo	Indicação
Fabício Ferreira Neves	Presidente / Membro Efetivo	Patrocinadora
Jader Mota de Magalhães	Vice-Presidente / Membro Efetivo	Patrocinadora
Arilson de Moraes Ferreira	Membro efetivo	Patrocinadora
Dalessandro Luis Mafei	Membro efetivo	Representante dos Participantes Ativos
Jair Alberto Doniak	Membro efetivo	Representante dos Participantes Assistidos
Adilson Carvalho Panizza	Suplente	Representante dos Participantes Ativos
Arlindo Antônio Napolitano	Suplente	Representante dos Participantes Assistidos

Paulo Henrique Laranjeira (in memorian)

II. Conselho Fiscal

O Conselho Fiscal é o órgão de fiscalização da EnergisaPrev, cabendo-lhe, principalmente, zelar por sua gestão econômico-financeira. É composto por 3 membros efetivos e respectivos suplentes,

assegurando aos Participantes e Assistidos, no mínimo, um terço das vagas.

Conselho Fiscal

Nome	Cargo	Indicação
Jorge Luiz de Souza Cerqueira	Presidente / Membro efetivo	Patrocinadora
Luiz da Costa Lima Júnior	Membro efetivo	Patrocinadora
Sérgio Mardine Fraulob	Membro efetivo	Representantes dos Participantes Ativos e Assistidos
Alane Fernandes Maciel	Suplente	Patrocinadora
Norma Maria Leandro Teixeira da Costa	Suplente	Representantes dos Participantes Ativos e Assistidos

III. Diretoria Executiva

A Diretoria-Executiva é o órgão de administração geral da EnergisaPrev, cabendo-lhe, principalmente, cumprir e fazer cumprir as diretrizes fundamentais e normas definidas pelo Conselho Deliberativo, dentro dos objetivos por ele fixados.

Atualmente é composta por 3 membros designados pelo Conselho Deliberativo:

Diretoria Executiva

Nome	Cargo
Márcio José de Almeida Pires	Diretor Presidente
Welyton de Sousa Pinto	Diretor Administrativo Financeiro
Ítalo da Silva Vital	Diretor de Benefícios

IV . Comitê de Investimentos

O Comitê de Investimentos é um órgão de natureza consultiva que tem por finalidade assessorar a Diretoria Executiva e o Conselho

Deliberativo na aplicação estratégica dos recursos garantidores das reservas técnicas dos Planos de Benefícios administrados pela EnergisaPrev.

Comitê de Investimentos

Nome	Cargo
Welyton de Sousa Pinto	Diretor Administrativo-Financeiro
Antônio Carlos de Andrade Tovar	Patrocinadores
Renato Eisele	Consultor Financeiro

V . Comitê de Riscos

O Comitê de Risco estabelece diretrizes para executar o processo de Gestão de Riscos da EnergisaPrev - Fundação Energisa de Previdência, além de atender as exigências legais e os

normativos internos vigentes, já que o propósito da Gestão de Riscos é a proteção e criação de valor e garantir a manutenção dos resultados dos planos de benefícios e da própria entidade.

Comitê de Risco

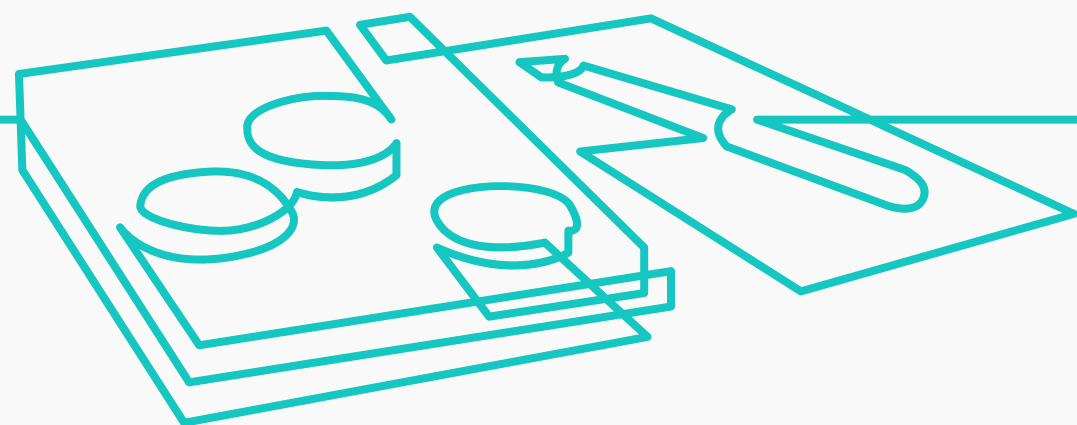
Função	Cargo
Presidente	Diretor Administrativo Financeiro AETQ
Membro	Coordenador de Contabilidade
Membro	Coordenador de Benefícios Previdenciários
Membro	Coordenador de TI
Membro	Assessor de Gestão DPO

VI. Comitê de Ética

O Comitê de Ética da EnergisaPrev traduz os princípios de moral, integridade e probidade que regem a instituição na condução dos seus negócios e processos.

Comitê de Ética

Função	Cargo
Presidente	Presidente do Conselho Deliberativo
Membro	Presidente do Conselho Fiscal
Membro	Diretor - Presidente



Lei Geral de Proteção de Dados (LGPD)

A Lei Geral de Proteção de Dados, Lei nº 13.709, sancionada em 14 de agosto de 2018, entrou em vigor em agosto de 2020. Tem o propósito de garantir a transparência, privacidade e regras a respeito da coleta, armazenamento e compartilhamento dos dados das pessoas físicas. A EnergisaPrev possui estrutura focada no controle de riscos e adota boas práticas quanto à segurança da informação da entidade, participantes e dos seus investimentos.

Os princípios da LGPD são observados e foram instituídos nos processos da EnergisaPrev.

Ação da Pílula do Conhecimento:

Todo mês, compartilhamos com os colaboradores informações relevantes, dicas e curiosidades sobre a LGPD.



Adequação de contratos

Ao longo de 2021, 156 contratos já existentes na EnergisaPrev foram adaptados para serem adequados de acordo com a LGPD.

Plantão de dúvidas

Foram atendidas e solucionadas aproximadamente 15 questões dos colaboradores.

Normas e Políticas

Criamos as seguintes normas e políticas:

- Política de Proteção dos Dados Pessoais;
- Programa de Mitigação de Incidentes de Violação de Dados Pessoais;
- Normativo Interno de Proteção de Governança de Dados Pessoais;
- Política de Segurança da Informação.

Indicação da figura DPO (Data Protection Officer)

Criação de cargo para profissional responsável pela proteção de dados da EnergisaPrev.



Parte 03 | Previdência

Gestão Previdenciária

Parte 03 | Previdência

Gestão Previdenciária

I. Equilíbrio Técnico

A situação econômico-financeira e atuarial dos planos de benefícios da EnergisaPrev em 2021 é a seguinte:

9 Planos de Benefícios Previdenciários apresentam superávit, o que significa dizer que o Ativo Líquido Previdenciário desses planos é

suficiente para cobrir as Reservas Matemáticas totais de Benefícios Concedidos e de Benefícios à Conceder;

8 Planos de Benefícios apresentam déficit. O superávit/déficit de cada plano previdenciário está apresentado no quadro a seguir:

Equilíbrio Técnico 2021 (em R\$ milhões)

Planos	Superávit (Déficit) Acumulado		
Elétricas BD	(4.929)	↓	Plano I 9.454
Elétricas OP	(4.745)		Plano II (1.275)
Cemat BD	(2.233)		Sergipe Saldado (13.441)
Cemat OP	(2.097)		Total (29.647)
Plano de Risco	(4.557)		Reserva Especial para revisão plano 86
Energisa Sudeste	500		Plano I 86
Funasa BD	(7.456)		Consolidado (29.561)
Funasa Saldado	1.132	→	

Superávit Técnico Acumulado

O Superávit Técnico acumulado é composto pelo valor da Reserva de Contingência, constituída pelo excedente patrimonial em relação aos compromissos totais, até o limite de 25% do valor das reservas matemáticas, ou até o limite calculado de acordo com o Art. 15 Resolução CNPC Nº 30, de 10 de outubro de 2018.

Em 2021 uma parte dos participantes migraram voluntariamente para o plano Energisa CD. Na mesma proporção, o equacionamento do déficit

técnico em curso foi transferido para o plano Energisa CD e as reservas a constituir do patrocinador migraram na forma de contrato de dívida para o Energisa CD. Já as dos participantes e assistidos foram descontadas da reserva migrada.

O Plano Energisa Borborema integrou o processo de migração entre os planos de benefícios da EnergisaPrev, no qual resultou no seu esvaziamento total, na competência Julho/2021.

Descrição: Plano Borborema

	2021	2020
Apuração do Equilíbrio Técnico Ajustado	-	446
a) Superávit Técnico Acumulado	-	336
b) Ajuste de Precificação	-	110

O superávit apresentado nos planos Sudeste e Saldado Funasa foi inferior ao limite estabelecido na Resolução CNPC Nº 30, de 10 de outubro de 2018. Não haverá, portanto, a necessidade de distribuição, conforme Parecer Atuarial.

O resultado superavitário do Plano I deve ser destinado à constituição de reserva de contingência até o limite de 25% das Reservas Matemáticas ou até o limite calculado pela seguinte fórmula, o que for menor.

Reservas Matemáticas atribuíveis aos benefícios definidos, deduzidas as Reservas Matemáticas a Constituir.

Em 16 de setembro de 2021, o Conselho Deliberativo da EnergisaPrev aprovou a distribuição da reserva especial (superávit) do Plano I, conforme registrado na ata da 161ª reunião extraordinária deste conselho.

Plano Energisa Sudeste	2021	2020
Apuração do Equilíbrio Técnico Ajustado	500	454
a) Superávit Técnico Acumulado	500	454
b) Ajuste de Precificação	-	-

Plano Funasa Saldado	2021	2020
Apuração do Equilíbrio Técnico Ajustado	4.408	7.022
a) Superávit Técnico Acumulado	1.132	4.521
b) Ajuste de Precificação	3.276	2.501

Plano I	2021	2020
Apuração do Equilíbrio Técnico Ajustado	10.649	17.798
a) Superávit Técnico Acumulado	9.540	15.754
b) Ajuste de Precificação	1.109	2.044

Déficit Técnico Acumulado

O Déficit Atuarial, por sua vez, corresponde à insuficiência de recursos para cobertura de compromissos dos Planos de Benefícios. Os Déficits apresentados nos planos Elétricas BD I, Cemat BD I, Plano de Risco e Funasa BD são de natureza estrutural.

A Resolução CNPC Nº 30, de 10 de outubro de 2018, introduziu a possibilidade de a Entidade utilizar o valor do ajuste de precificação, positivo ou negativo, para fins de equacionamento de déficit.

O déficit apresentado nos Planos Elétricas BD, Elétricas OP, Plano R e Sergipe Saldado foi superior ao limite estabelecido na Resolução CNPC Nº 30, de 10 de outubro de 2018. Caberá, portanto, um plano de equacionamento a ser implantado até o final do exercício de 2022.

O resultado deficitário apurado nos planos de benefícios no exercício de 2021 será equacionado por participantes, assistidos e patrocinadores, observada a proporção contributiva.

Plano Elétricas BD	2021	2020
Apuração do Equilíbrio Técnico Ajustado	(2.759)	(6.496)
a) Superávit Técnico Acumulado	(4.929)	(8.992)
b) Ajuste de Precificação	2.170	2.496

Plano Elétricas OP	2021	2020
Apuração do Equilíbrio Técnico Ajustado	(3.591)	(728)
a) Superávit Técnico Acumulado	(4.745)	(1.823)
b) Ajuste de Precificação	1.154	1.095

Plano de Risco	2021	2020
Apuração do Equilíbrio Técnico Ajustado	(2.902)	(4.342)
a) Superávit Técnico Acumulado	(4.557)	(5.675)
b) Ajuste de Precificação	1.655	1.333

Plano Sergipe Saldado	2021	2020
Apuração do Equilíbrio Técnico Ajustado	(11.006)	(15.097)
a) Superávit Técnico Acumulado	(13.441)	(17.173)
b) Ajuste de Precificação	2.435	2.076

O déficit apresentado em 31/12/2021 nos Planos Cemat BD, Cemat OP, Funasa BD e Plano II foi inferior ao limite estabelecido na Resolução CNPC Nº 30, de 10 de outubro de 2018 e, por isso, ainda não se faz necessário o equacionamento.

Plano Cemat BD	2021	2020
Apuração do Equilíbrio Técnico Ajustado	(1.240)	(2.507)
a) Superávit Técnico Acumulado	(2.232)	(3.064)
b) Ajuste de Precificação	992	557

Plano Cemat OP	2021	2020
Apuração do Equilíbrio Técnico Ajustado	185	1.126
a) Superávit Técnico Acumulado	(2.097)	(269)
b) Ajuste de Precificação	2.282	1.395

Plano Funasa BD	2021	2020
Apuração do Equilíbrio Técnico Ajustado	(3.714)	(6.363)
a) Superávit Técnico Acumulado	(7.456)	(9.925)
b) Ajuste de Precificação	3.742	3.562

Plano II	2021	2020
Apuração do Equilíbrio Técnico Ajustado	(706)	1 027
a) Superávit Técnico Acumulado	(1.276)	(263)
b) Ajuste de Precificação	570	1.290

A EnergisaPrev administrou, em 2021, 17 planos de benefícios previdenciários, sendo oito na modalidade de benefício definido, quatro na modalidade de contribuição variável e cinco na contribuição definida. Os planos oferecem proteção previdenciária a 12.048 participantes ativos, assistidos e beneficiários.

Transferência de Gerenciamento de Planos de Benefícios

Em 04 de janeiro de 2021, a EnergisaPrev recebeu R\$ 78.788 do Plano Fundo de Benefícios Saldado Inergus, administrado pelo Inergus – Instituto Energipe de Seguridade Social CNPB Nº 2008.0045-38. O processo de

transferência de gerenciamento foi aprovado pela PREVIC, por meio da Portaria nº PREVIC DILIC nº 611, de 24 de setembro de 2020, e publicada no Diário Oficial da União em sua edição de 28 de setembro de 2020.

Em 04 de janeiro de 2021, a Energisaprev recebeu R\$ 120.507 do Plano de Contribuição Definida Inergus, também administrado pelo Inergus. O processo de transferência desse gerenciamento foi aprovado pela PREVIC, por meio da Portaria nº PREVIC DILIC nº 611, de 04 de setembro de 2020, e publicada no Diário Oficial da União em sua edição de 11 de setembro de 2020.

II. Perfil dos nossos participantes

Total de participantes da EnergisaPrev

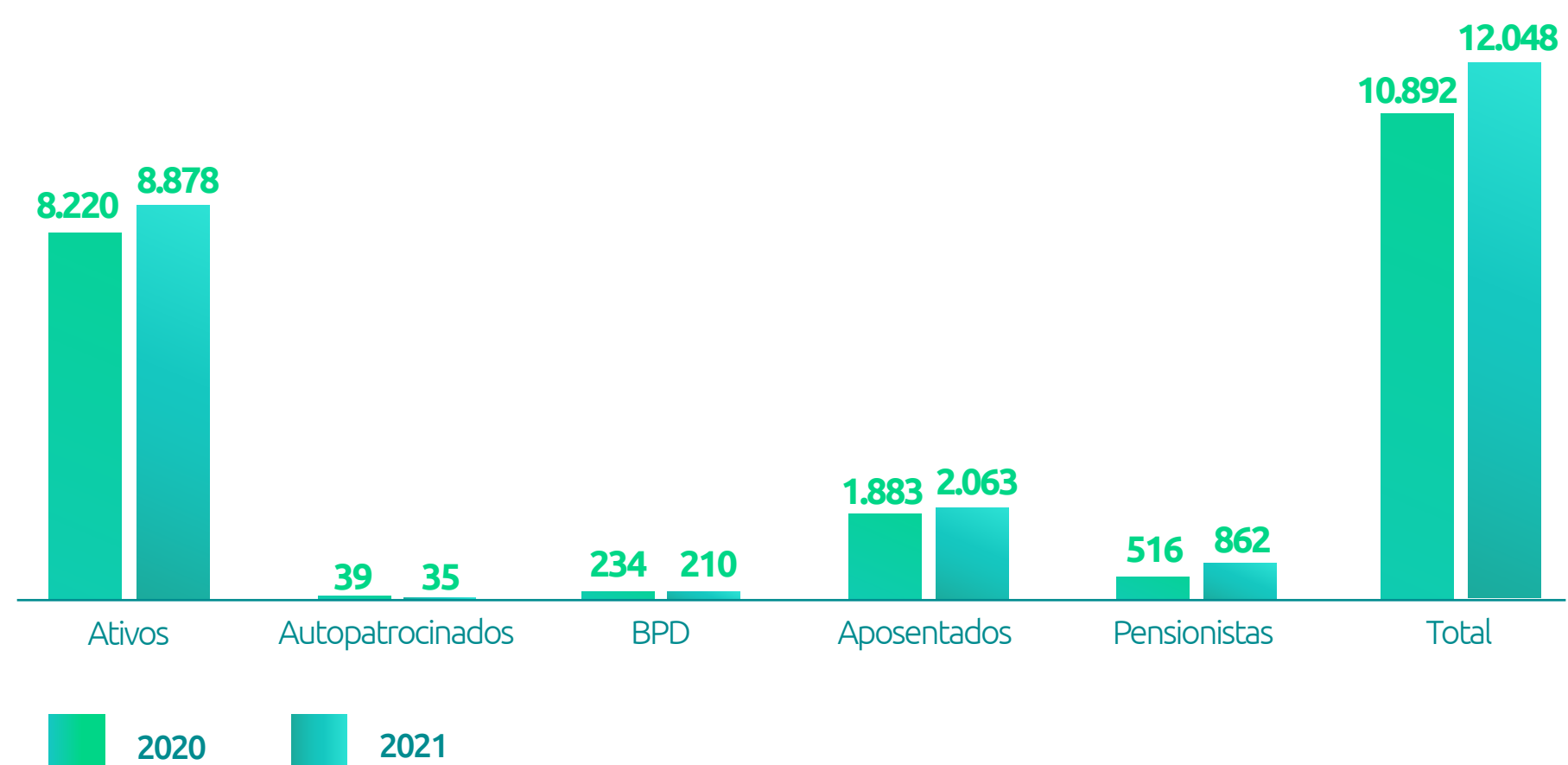
Planos	Ativos	Autopatrocínados	BPD	Aposentados	Pensionistas	Total
Eléctricas BD	-	-	-	139	104	243
Eléctricas OP	232	1	15	25	5	278
Cemat BD	1	-	-	38	37	76
Cemat OP	117	-	14	109	36	276
Energisa CD	7.464	20	74	604	259	8.421
Energisa Sudeste	140	3	19	35	17	214
Plano I	-	-	-	83	64	147
Plano II	24	-	3	36	13	76
Funasa BD	12	-	4	284	182	482
Funasa Saldado	77	-	-	92	4	173
Funasa PCD	44	3	12	14	1	74
Energisa Rondônia	106	7	32	141	8	294
Energisa Acre	68	-	13	87	4	172
Sergipe CD	301	1	24	251	119	696
Sergipe Saldado	292	-	-	125	9	426
Consolidado	8.878	35	210	2.063	862	12.048

É importante reforçar que a inscrição nos Planos Cemat OP e Eléctricas OP ocorre de forma indissociável ao Plano de Benefícios de Risco e, conseqüentemente, todos os participantes inscritos nos planos OP's ficam automaticamente cobertos pelos benefícios programados do Plano de Risco. Sendo assim, temos **401** participantes inscritos de forma concomitante nos planos OP's e Risco.

Total de participantes Do Plano de Risco

Planos	Ativos	Aposentados	Pensionista	Total
Plano Benefícios de Risco	348	21	32	401

Total comparativo de participantes por perfil



A variação nos números da nossa população entre 2020 e 2021, apresentada no gráfico acima, se explica pelo grande número de adesões ao Plano Energisa CD em 2021, além da chegada dos Planos Sergipe CD e Sergipe Saldado, que acrescentou à nossa população 1122 novos Participantes.

No ano de 2021, a EnergisaPrev teve um

crescimento de 10,61% em números de participantes.

I. Migração dos Planos de Benefícios

Em junho e novembro de 2021, migraram voluntariamente 1.619 participantes ativos e assistidos dos planos de benefícios Elétricas BD,

Elétricas OP, Cemat BD, Cemat OP, Risco, Borborema, Funasa BD, Funasa Saldado, Funasa PCD, Plano I, Plano II para o plano Energisa CD. A migração foi realizada conforme os termos do parecer PREVIC Nº 329/2020/CTR/CGTR/DILIC e autorizada pela PORTARIA PREVIC Nº 467 de 3 de julho de 2020. A ação foi publicada no D.O.U no dia 8 de julho de 2020 e autorizou as alterações propostas ao regulamento dos referidos planos de benefícios.

Esse processo resultou nas transferências, proporcionais às reservas migradas, de bens, direitos e obrigações tais como: imóveis, contratos de empréstimos, títulos de investimentos, contratos de dívida, reservas matemáticas,


reservas de contingências, reservas de garantias e fundos previdenciais dos referidos planos de benefícios para o plano Energisa CD, justificando assim as alterações patrimoniais dos planos envolvidos no processo de migração em 2021.

A migração da participação dos planos benefícios no fundo administrativo foi proporcional à quantidade de participantes que aderiram à migração.

Abaixo, demonstramos a quantidade de participantes que migraram em cada plano de benefícios, bem como a movimentação do patrimônio líquido para o plano Energisa CD:

Planos de Benefícios	Quantidade Participantes Migrados para o Energisa CD		Movimentação do Patrimônio Líquido	
	Jun/21	Nov/21	Jun/21	Nov/21
Cemat BD	9	9	(2.010)	(4.962)
Cemat OP	369	218	(12.769)	(16.398)
Elétricas BD	10	8	(1.368)	(3.180)
Elétricas OP	317	195	(9.517)	(3.911)
Risco	7	4	(1.939)	(1.827)
Energisa Borborema	9	-	(6.622)	-





Funasa BD	20	97	(5.076)	(15.957)
Funasa Saldado	9	11	(2.259)	(1.677)
Funasa PCD	52	6	(901)	(156)
Plano I	22	-	(8.512)	-
Plano II	208	39	(20.610)	(15.492)
Total	1.032	587	(71.583)	(63.560)

A composição do Plano de Risco é apresentada separadamente para evitar duplicação no total de participantes, pois os participantes ativos e autopatrocinados do plano OP's participam de forma indissociável do plano Risco, assim apresentamos o quadro de movimentação do plano Risco para o plano Energisa CD.

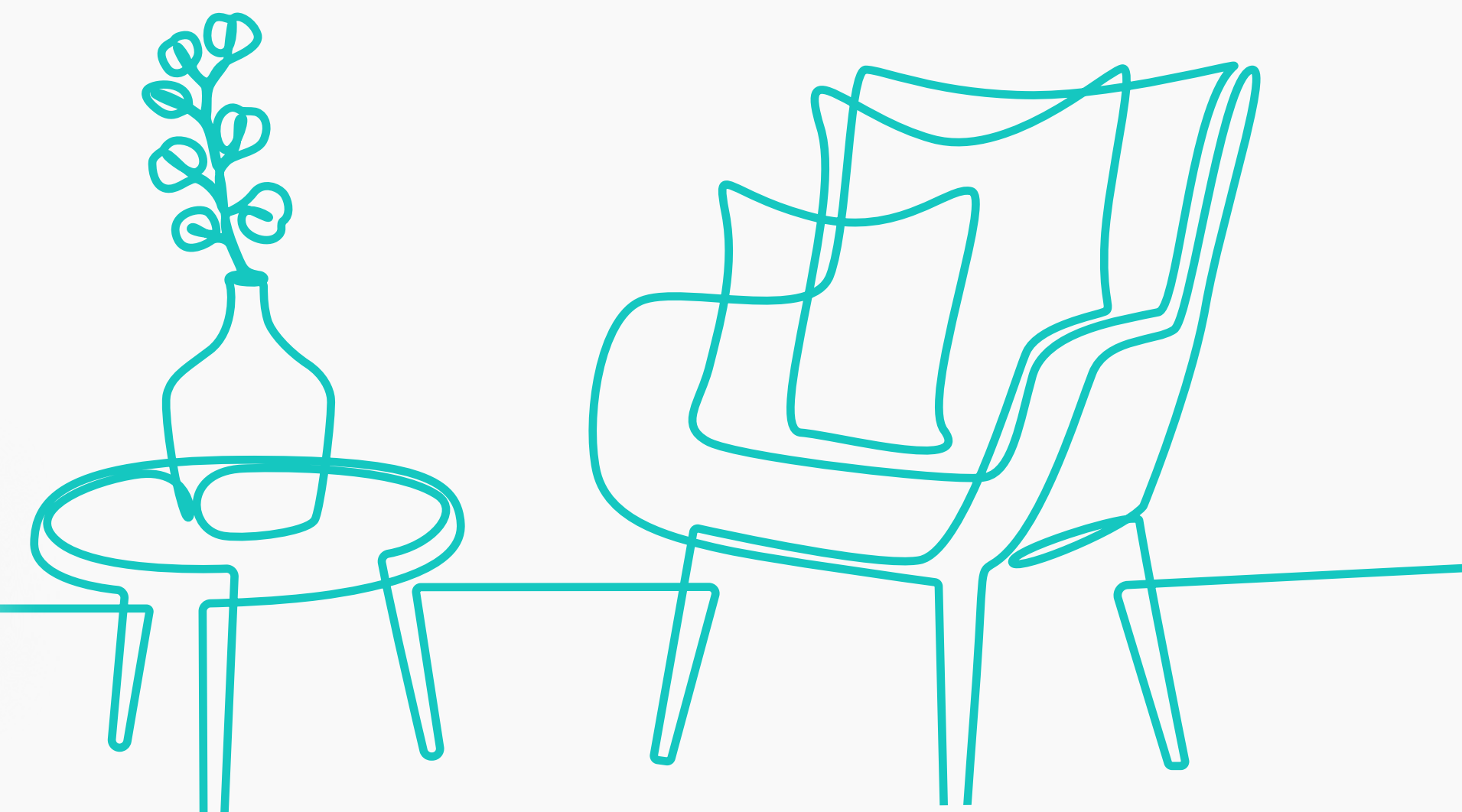
Planos de Benefícios	Quantidade Participantes Migrados para o Energisa CD Junho/21	Quantidade Participantes Migrados para o Energisa CD Novembro/21	Quantidade Participantes Dezembro/21
Risco	664	393	382

Abaixo apresentamos o efeito da migração no Plano Energisa:

Planos de Benefícios	Quantidade Participantes Migrados	Quantidade Participantes Migrados para o Energisa CD Dezembro/21	Movimento do Patrimônio Energisa CD
Energisa CD	1.619	8.421	147.534

A diferença do Patrimônio entre os planos de origem e o plano Energisa CD totaliza R\$ 12.391 e ocorre devido ao ganho gerado de R\$ 10.078, referente a mudança de precificação dos títulos marcados na curva para marcação a mercado e pelos contratados de déficit do Patrocinador, referente aos Planos Elétricas BD, Elétricas OP, Cemat BD, Risco, Funasa BD, Plano II que totalizam o valor de R\$ 2.313.

O Plano Energisa Borborema integrou o processo de migração entre os planos de benefícios da Energisaprev, no qual resultou no seu esvaziamento total, na competência Julho/2021.



I. Patrocinadores

A EnergisaPrev tem como patrocinadoras e seus respectivos planos de benefícios as seguintes empresas:

Planos / Patrocinadores EnergisaPrev

Plano	Empresa	CNPJ
Elétricas BD-I	Energisa Sul Sudeste - Distribuidora de Energia S.A.	07.282.377/0001-20
	Energisa Tocantins - Distribuidora de Energia S/A.	25.086.034/0001-71
	Energisa Sul Sudeste - Distribuidora de Energia S.A.	07.282.377/0001-20
	Energisa Tocantins - Distribuidora de Energia S/A.	25.086.034/0001-71
Elétricas OP	Energisa Mato Grosso do Sul - Distribuidora de Energia S/A.	15.413.826/0001-50
	Companhia Técnica de Comercialização de Energia S/A.	04.169.257/0001-22
	Energisaprev - Fundação Energisa de Previdência	06.056.449/0001-58
	Tocantins Energética S.A.	01.673.025/0004-61
Cemat BD-I	Energisa Mato Grosso - Distribuidora de Energia S/A.	03.467.321/0001-99
	Energisa Mato Grosso - Distribuidora de Energia S/A.	03.467.321/0001-99
Cemat OP	Energisaprev - Fundação Energisa de Previdência	06.056.449/0001-58
	Energisa Sul-sudeste - Distribuidora de Energia S.A.	07.282.377/0001-20
Plano R	Energisa Tocantins - Distribuidora de Energia S/A.	25.086.034/0001-71
	Energisa Mato Grosso do Sul - Distribuidora de Energia S/A.	15.413.826/0001-50
	Companhia Técnica de Comercialização de Energia S/A.	04.169.257/0001-22





Tocantins Energética S.A.

01.673.025/0004-61

Energisa Mato Grosso - Distribuidora de Energia S/A.

03.467.321/0001-99

Energisaprev - Fundação Energisa de Previdência

06.056.449/0001-58

Energisa S/A.

00.864.214/0001-06

Energisa Borborema - Distribuidora de Energia S/A.

08.826.596/0001-95

Energisa Nova Friburgo - Distribuidora de Energia S/A.

33.249.046/0001-06

Energisa Mato Grosso - Distribuidora de Energia S/A.

03.467.321/0001-99

Energisa Mato Grosso Do Sul - Distribuidora de Energia S/A.

15.413.826/0001-50

Energisa Sul Sudeste S/A.

07.282.377/0001-20

Energisa Tocantins - Distribuidora de Energia S/A.

25.086.034/0001-71

Energisa Paraíba - Distribuidora de Energia S/A.

09.095.183/0001-40

Energisa Sergipe - Distribuidora de Energia S/A.

13.017.462/0001-63

Energisa Minas Gerais - Distribuidora de Energia S/A.

19.527.639/0001-58

Energisa Comercializadora de Energia LTDA

07.685.694/0001-97

Energisa Serviços Aéreos de Aeroinspeção S/A.

03.575.868/0001-08

Multi Energisa Serviços S/A.

03.455.071/0001-77

Energisa Soluções S/A.

07.115.880/0001-90

Energisa Soluções - Construções e Serviços em Linhas e Redes S/A.

19.371.183/0001-80

Energisa Planejamento e Corretagem de Seguros LTDA

32.328.817/0001-80

Energisaprev - Fundação Energisa de Previdência

06.056.449/0001-58

Energisa Pará Transmissora de Energia I S/A.

28.091.111/0001-70

Plano Energisa



Energisa Goiás Transmissora de Energia I S/A.	28.092.478/0001-08
---	--------------------

Energisa Rondônia - Distribuidora de Energia S/A.	05.914.650/0001-66
---	--------------------

Energisa Acre - Distribuidora de Energia S/A.	04.065.033/0001-70
---	--------------------

Alsol Energias Renováveis S.A.	15.483.161/0001-50
--------------------------------	--------------------

Energisa Tocantins Transmissora de Energia S/A.	06.056.449/0001-58
---	--------------------

Parque Eólico Sobradinho LTDA	10.744.716/0001-57
-------------------------------	--------------------

Inergus - Instituto Energipe de Seguridade	13.945.837/0001-55
--	--------------------

Plano Borborema

Energisa Borborema - Distribuidora de Energia S/A.	08.826.596/0001-95
--	--------------------

Energisa S/A.	00.864.214/0001-06
---------------	--------------------

Energisa Nova Friburgo - Distribuidora de Energia S/A.	33.249.046/0001-06
--	--------------------

Energisa Minas Gerais - Distribuidora de Energia S/A.	19.527.639/0001-58
---	--------------------

Energisa Comercializadora de Energia LTDA	07.685.694/0001-97
---	--------------------

Energisa Planejamento e Corretagem de Seguros LTDA	32.328.817/0001-80
--	--------------------

Energisa Soluções S/A.	07.115.880/0001-90
------------------------	--------------------

Parque Eólico Sobradinho LTDA	10.744.716/0001-57
-------------------------------	--------------------

Energisa Tocantins - Distribuidora de Energia S/A.	25.086.034/0001-71
--	--------------------

Energisa Borborema - Distribuidora de Energia S/A.	08.826.596/0001-95
--	--------------------

Energisa Mato Grosso - Distribuidora de Energia S/A.	03.467.321/0001-99
--	--------------------

Energisa Mato Grosso Do Sul - Distribuidora de Energia S/A.	15.413.826/0001-50
---	--------------------

Energisa Sul Sudeste S/A.	07.282.377/0001-20
---------------------------	--------------------

Energisa Paraíba - Distribuidora de Energia S/A.	09.095.183/0001-40
--	--------------------





	Energisa Sergipe - Distribuidora de Energia S/A.	13.017.462/0001-63
	Energisa Rondônia - Distribuidora de Energia S/A.	05.914.650/0001-66
	Energisa Acre - Distribuidora de Energia S/A.	04.065.033/0001-70
	Energisaprev - Fundação Energisa de Previdência	06.056.449/0001-58
	Energisa Serviços Aéreos de Aeroinspeção S/A.	03.575.868/0001-08
	Energisa Soluções - Construções e Serviços em Linhas e Redes S/A.	19.371.183/0001-80
Plano I - Enersul	Energisa Mato Grosso Do Sul - Distribuidora de Energia S/A.	15.413.826/0001-50
Plano II - Enersul	Energisa Mato Grosso Do Sul - Distribuidora de Energia S/A.	15.413.826/0001-50
	Energisaprev - Fundação Energisa de Previdência	06.056.449/0001-58
Funasa BD	Energisa Paraíba - Distribuidora de Energia S/A.	09.095.183/0001-40
	Energisaprev - Fundação Energisa de Previdência	06.056.449/0001-58
Funasa PSF	Energisa Paraíba - Distribuidora de Energia S/A.	09.095.183/0001-40
	Energisaprev - Fundação Energisa de Previdência	06.056.449/0001-58
Funasa PCD	Energisa Paraíba - Distribuidora de Energia S/A.	09.095.183/0001-40
	Energisaprev - Fundação Energisa de Previdência	06.056.449/0001-58
Plano Rondônia	Energisa Rondônia - Distribuidora de Energia S/A.	05.914.650/0001-66
Plano Acre	Energisa Acre - Distribuidora de Energia S/A.	04.065.033/0001-70
	Energisa Sergipe Distribuidora de Energia S/A.	13.017.462/0001-63
Plano Segipe CD	Energisaprev - Fundação Energisa de Previdência	06.056.449/0001-58
	Inergus - Instituto Energipe de Seguridade	13.945.837/0001-55
	Energisa Sergipe Distribuidora de Energia S/A.	13.017.462/0001-63
Plano Sergipe Saldado	Energisaprev - Fundação Energisa de Previdência	06.056.449/0001-58
	Inergus - Instituto Energipe de Seguridade	13.945.837/0001-55

I. Contribuições Recebidas

No ano de 2021, os planos administrados pela EnergisaPrev receberam **R\$ 59 milhões** em contribuições. Ao comparar com o exercício

anterior, é possível notar que a Fundação apresentou queda de -10,5% em suas contribuições.

Contribuições Recebidas - Acumulado

Tipo	Participante		Patrocinador		Total	
	2021	2020	2021	2020	2021	2020
Normal e Adicional	25.248	23.150	21.270	16.528	46.518	39.678
Esporádica	365	388	139	204	504	592
Extraordinária	3.054	5.676	1.882	13.931	4.936	19.607
Portabilidade	1.009	1.010	0	0	1.009	1.010
Administrativas	1.444	658	5.179	5.061	6.623	5.719
Consolidado	31.120	30.882	28.470	35.724	59.590	66.606

II. Benefícios Concedidos

No ano de 2021, os planos administrados pela EnergisaPrev concederam **R\$ 196 milhões** em benefícios. Ao comparar com o exercício anterior,

é possível notar que a Fundação apresentou aumento de 77,28% na concessão de benefícios.

Benefícios Pagos - Acumulado

	2021	2020
Benefícios pagos	163.483	88.322
Aposentadorias	123.729	67.970
Pensões	32.828	15.042



Auxílio - Doença	208	579
Abono Anual	6.718	4.731
Resgates e Benefícios de Pagamento Único	33.201	22.622
Total dos Benefícios Pagos	196.684	110.944



Parte 03 | Financeiro e Investimentos

Gestão dos Investimentos

Parte 03 | Financeiro e Investimentos

Gestão dos Investimentos

I. Contexto Do Mercado Financeiro

O ano de 2021 começou sob a expectativa de reabertura econômica mundial, com o fim da pandemia do coronavírus.

Para o Brasil, os principais agentes de mercado projetavam forte crescimento, inflação relativamente controlada e taxa de juros em patamares baixos.

Segundo relatório Focus do Banco Central¹ de dezembro de 2020, as projeções eram de 3,32% para a inflação, 3,00% para a SELIC e 3,40% para o PIB.

Apesar do cenário base positivo, algumas preocupações pesaram, tornando o ano de 2021 mais desafiador que o esperado.

Em âmbito global, preocupações com a variante ômicron impactaram negativamente os mercados, principalmente quanto a medidas de restrições que causaram paralisações em cadeias de produção, gerando inflação e baixo crescimento.

Já no cenário nacional, o encerramento do segundo semestre surpreendeu a todos, principalmente pela grande tração dos índices de preços.

A crise hídrica, bem como o prolongamento do choque de oferta de insumos industriais e até mesmo alimentícios causados pela paralisação mundial, contribuíram para o aumento do cenário inflacionário.

O IPCA, índice responsável por medir a inflação do país, apresentou alta de 0,73% em dezembro, acumulando retorno de 10,06% em 2021, um valor muito acima das expectativas do início do ano.

Dessa forma, como medida de combate ao aumento da inflação, o Banco Central deu início ao ciclo de aperto monetário, por meio da elevação da taxa Selic, que em 2021 encerrou em 9,25%

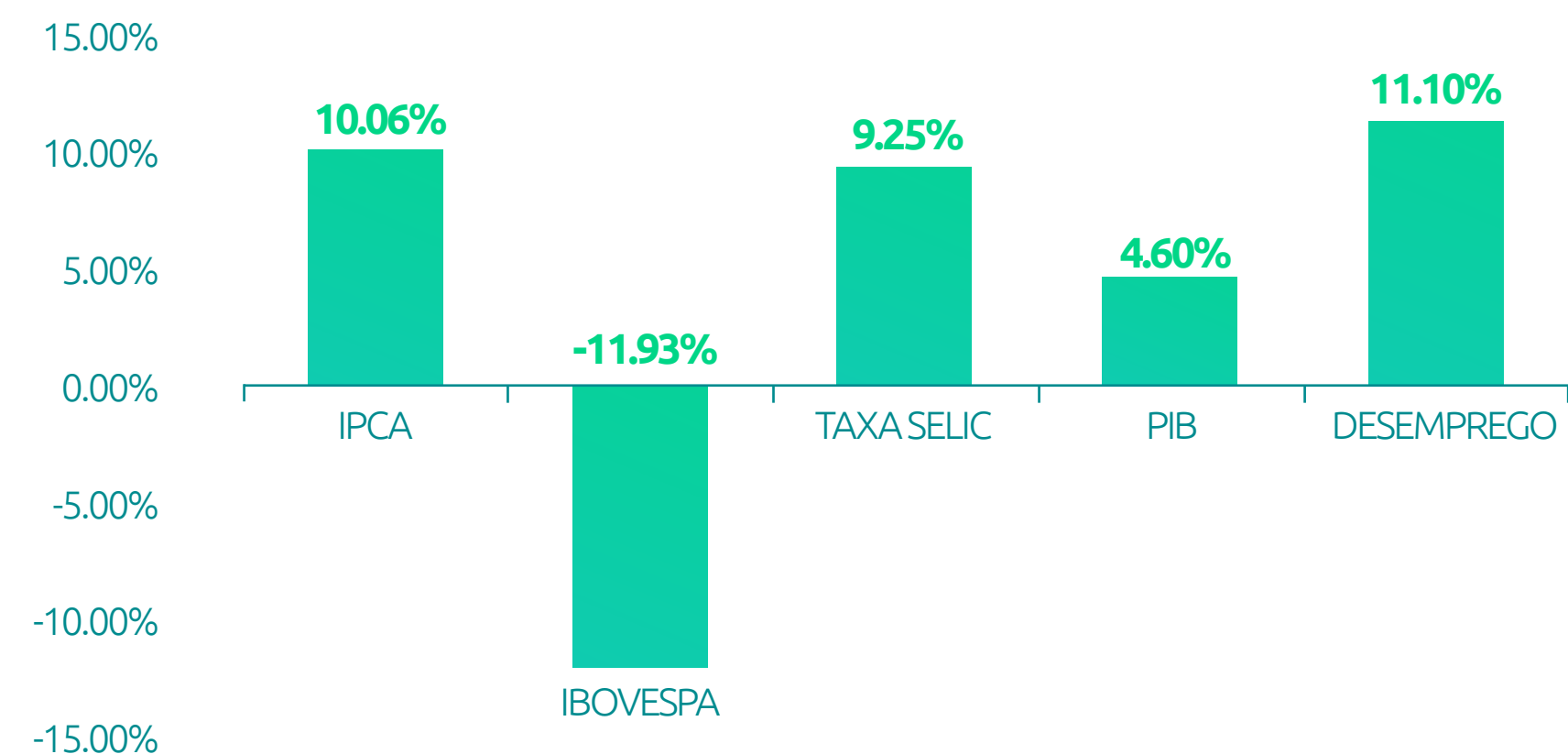
Diante desse cenário, o investidor saiu

maciçamente da Bolsa de Valores, principalmente a partir do segundo semestre, levando o Ibovespa a fechar o ano com queda de 11,93%.

A seguir, gráfico com os principais indicadores.

¹O Relatório Focus resume as estatísticas calculadas considerando as expectativas de mercado coletadas até a sexta-feira anterior à sua divulgação. Ele é divulgado toda segunda-feira. O relatório traz a evolução gráfica e o comportamento semanal das projeções para índices de preços, atividade econômica, câmbio, taxa Selic, entre outros indicadores. As projeções são do mercado, não do BC.

Principais Indicadores de 2021 no Mercado Financeiro Brasileiro



* Taxa SELIC do fechamento do ano de 2021.

II. Investimentos – Planos Energisaprev

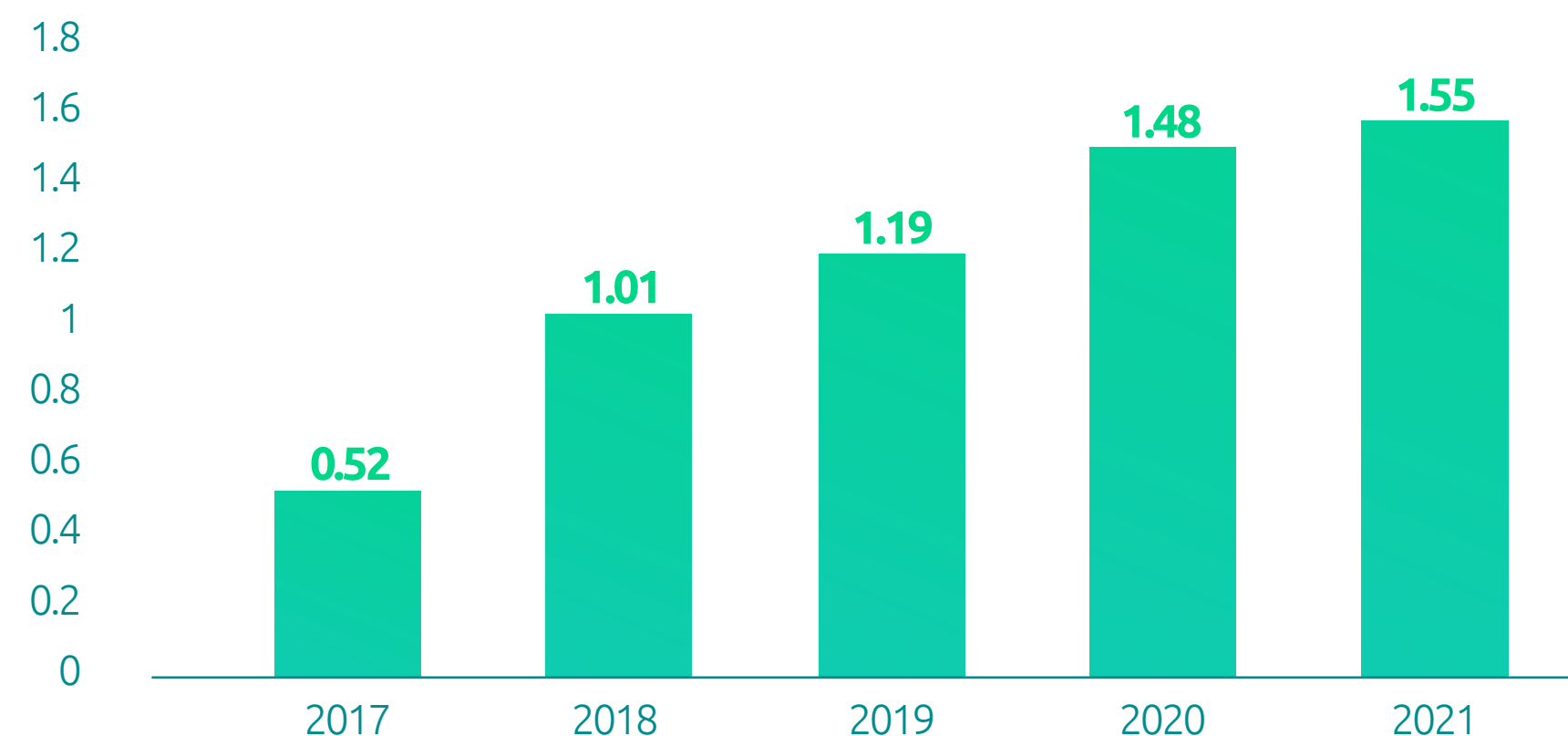
A gestão dos investimentos tem por objetivo a busca do equilíbrio entre as aplicações dos recursos e as obrigações previdenciárias dos planos administrados pela Fundação. Respeitando o passivo de cada plano e as boas práticas de governança, a EnergisaPrev realiza a segregação real de ativos entre planos.

Com periodicidade mínima anual, a EnergisaPrev e seus consultores realizam o estudo de ALM (*Asset Liability Management*), com o propósito de orientar a gestão dos recursos do plano. Assim, procura também indicar a mais adequada estratégia e composição para a carteira de ativos, incluindo a mitigação do risco de liquidez, aumento da solidez do plano e, quando possível, diminuição do risco no portfólio, ou seja, a redução da volatilidade da carteira ou do risco de perdas financeiras.

¹O termo Asset Liability Management, em português Gestão de Passivos Patrimoniais, nada mais é que gerenciar riscos financeiros possíveis no desequilíbrio de ativos e passivos como parte de uma estratégia de investimento em contabilidade financeira. O estudo de ALM, por sua vez, tem o objetivo de encontrar o ponto ótimo da função “retorno por unidade de risco”. No mercado de Previdência, é a gestão integrada de ativos e passivos em busca da melhor alocação de recursos garantidores dos planos de benefícios, considerando os retornos esperados e os riscos de cada segmento das aplicações e sempre respeitando as restrições legais e regulamentares, os compromissos atuariais desses planos, com os benefícios já concedidos e os a conceder.

Abaixo, observa-se a evolução dos recursos garantidores dos planos administrados pela EnergisaPrev:

Evolução dos recursos garantidores (em R\$ bilhão)



É possível notar a partir do gráfico acima que, ao final de 2021, o portfólio dos planos administrados pela EnergisaPrev eram de R\$ 1,55 bilhão. Atualmente, a EnergisaPrev está na 91ª posição entre as entidades de Previdência Fechada no Brasil em termos de patrimônio total dos maiores fundos de pensão do Brasil, de acordo com o ranking da Abrapp.

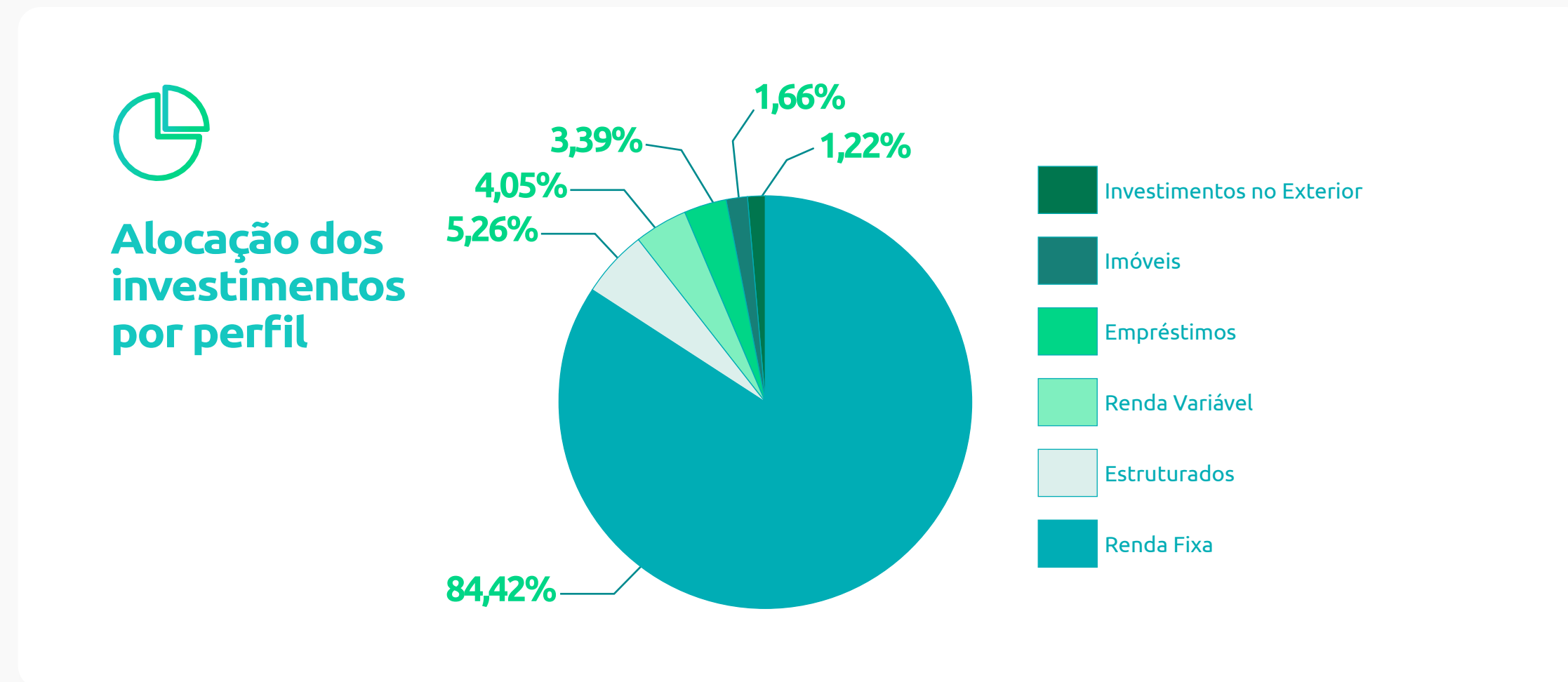
Durante o exercício de 2021, a Gestão dos Investimentos dos planos de benefícios administrados foi realizada por meio de carteira própria e terceirizada, conforme políticas de investimento.

Os quadros a seguir demonstram a posição de dezembro/2021 por tipo de gestão:

Gestão Própria		74,06%
Renda Fixa		69,01%
Títulos Privados		4,61%
Debêntures Simples		2,88%
Cemig Dist		1,63%
Duke Energy		0,52%
Taesa		0,49%
Energisa		0,24%
Letras Financeiras		1,73%
Lfs - Letra Financeira Subordinada - Itaú		1,73%
Títulos Públicos		64,40%
Ntn-b		64,40%
Imóveis		1,66%
Empréstimos		3,39%

Gestão Terceirizada		25,94%
Renda Fixa		15,41%
Safra Sobe 2 Ficrfdi		6,99%
Energiaprev Firfcp		6,61%
Vinci Valorem Fim		1,65%
Vinci Firf Imob Cp L		0,16%
Renda Variável		4,05%
Energisaprev FIA		4,05%
Estruturados		5,26%
Energisaprev Fic Fim		4,28%
Vinci Cred Mult Fim		0,98%
Investimentos no Exterior		1,22%
Fof M Glob Eq Fim Ie		1,22%

As carteiras de investimentos dos planos da entidade foram distribuídas conforme gráfico abaixo:



Cada plano de benefício possui sua estratégia de investimentos, alocados de forma segregada. Em função dos estudos de ativo e passivo, em 2021 todos os planos possuíam ao menos 70% de suas carteiras alocadas em Renda Fixa.

A seguir, é possível conferir como foram apresentadas as carteiras:

Distribuição de alocação por plano de benefícios (posição dezembro/2021)						
Planos	Renda Fixa	Renda Variável	Estruturados	Exterior	Imóveis	Empréstimos
Cemat BD	93,52%	2,79%	3,17%	0,00%	0,00%	0,52%
Cemat OP	92,94%	3,18%	2,50%	0,00%	0,00%	1,38%

Eletricas BD	84,99%	7,17%	4,19%	0,00%	3,45%	0,21%
Eletricas OP	81,46%	4,15%	4,36%	0,00%	6,81%	3,22%
Plano R	91,62%	3,43%	3,66%	0,00%	0,00%	1,28%
Energisa	84,01%	3,57%	3,80%	1,60%	1,75%	5,26%
*boreborema	95,68%	0,00%	4,32%	0,00%	0,00%	0,00%
Plano I	98,53%	0,00%	0,00%	0,00%	0,90%	0,58%
Plano II	88,19%	6,14%	2,43%	0,00%	2,53%	0,70%
Funasa BD	87,16%	0,00%	0,00%	0,00%	11,88%	0,96%
Funasa Saldado	90,91%	2,98%	5,93%	0,00%	0,00%	0,18%
Funasa CD	84,42%	8,18%	4,51%	0,00%	0,00%	2,88%
Sudeste	77,73%	6,14%	11,30%	2,23%	0,00%	2,59%
Rondônia	71,54%	9,40%	14,50%	2,57%	0,00%	1,98%
Acre	72,69%	8,15%	13,07%	2,59%	0,00%	3,50%
Assistencial	100,00%	0,00%	0,00%	0,00%	0,00%	0,00%
Adm	100,00%	0,00%	0,00%	0,00%	0,00%	0,00%
Sergipe CD	87,45%	1,33%	3,93%	0,00%	0,00%	7,29%
Sergipe Saldado	92,82%	1,44%	5,34%	0,00%	0,00%	0,40%

* As informações do Plano de benefícios Boreborema são referentes ao fechamento de junho 2021, o plano não possui mais investimentos devido a migração de todos os participantes realizada em julho de 2021.

III. Política de Investimentos

A Política de Investimentos é um conjunto de normas e diretrizes voltadas à orientação e direcionamento da gestão dos recursos garantidores das reservas técnicas, fundos e provisões destinadas aos planos de benefícios das entidades fechadas de previdência complementar e elaborada. Geralmente são estabelecidas anualmente pela Diretoria Executiva e aprovada

pele Conselho Deliberativo da entidade e têm a duração mínima de um ano. A entidade considera crucial adotar um planejamento que defina as diretrizes de preservação e de ampliação dos recursos dos planos que administra, por meio de processo de investimento prudente e consistente com os objetivos, políticas e estratégias de longo prazo.

Embora esta Política tenha uma perspectiva de longo prazo e tenha validade para horizonte de 5 anos, a EnergisaPrev revisa seu conteúdo, diretrizes, limites e estratégias definidas de forma anual, com o objetivo de incorporar as mutações conjunturais da economia, bem como as mutações qualitativas dos passivos atuariais, cujos reflexos influenciam nas estratégias e nos objetivos da

gestão dos ativos de investimentos, neste caso, garantidores dos planos de benefícios administrados pela EnergisaPrev.

O quadro abaixo demonstra a alocação-objetivo de cada plano de benefícios de 2021 e para 2022:

Planos / Patrocinadores EnergisaPrev

Planos	Renda		Renda Variável		Estruturados		Exterior		Imóveis		Empréstimos	
	2021	Fixa* 2022	2021	2022	2021	2022	2021	2022	2021	2022	2021	2022
Cemat BD	87,49%	89,81%	3,72%	3,86%	6,68%	3,15%	1,11%	2,69%	0%	0%	1%	0,49%
Cemat OP	81,20%	91,61%	5,40%	3,44%	6,15%	2,47%	2,25%	0%	0%	0%	5%	2,48%
Eletricas BD	79,44%	83,05%	7,62%	7,74%	5,44%	4,14%	1,50%	1,57%	5%	3,22%	1%	0,28%
Eletricas OP	75,25%	76,97%	5,87%	4,69%	6,32%	4,16%	3,06%	2,54%	4,50%	6,05%	5%	5,59%
Plano R	86%	89,33%	6,50%	4,70%	4%	3,63%	2,50%	1,03%	0%	0%	1%	1,31%
Energisa	59%	72,53%	9,50%	5,48%	15%	7,50%	7,50%	8%	0%	1,61%	9%	4,88%
*borborema	93%	0%	0%	0%	5,50%	0%	0%	0%	0%	0%	1%	0%
Plano I	96%	98,61%	0%	0%	1%	0%	0%	0%	2%	0,88%	1%	0,51%
Plano II	83%	86,23%	7%	6,76%	2,50%	2,41%	2,50%	1,93%	2%	1,83%	3%	0,84%
Funasa BD	84,50%	80,70%	0%	3,04%	2%	0%	0%	3,06%	12%	12,08%	1,50%	1,12%
Funasa Saldado	83,35%	89,41%	6,50%	3,25%	7,40%	5,91%	2,25%	1,20%	0%	0%	0,50%	0,23%





	2021	2020	2019	2018	2017	2016	2015	2014	2013	2012	2011	2010	2009
Funasa CD	59%	71,23%	9,50%	10,01%	15%	7,50%	7,50%	8%	0,00%	0,00%	9,00%	3,26%	
Sudeste	59%	73,79%	9,50%	8,27%	15%	7,50%	7,50%	8%	0,00%	0,00%	9,00%	2,44%	
Rondônia	59%	73,12%	9,50%	9,55%	15%	7,50%	7,50%	8%	0,00%	0,00%	9,00%	1,83%	
Acre	59%	72,98%	9,50%	8,30%	15%	7,50%	7,50%	8%	0,00%	0,00%	9,00%	3,22%	
Assistencial	100%	100%	0%	0%	0%	0%	0%	0%	0,00%	0,00%	0,00%	0,00%	
Adm	100%	100%	0%	0%	0%	0%	0%	0%	0,00%	0,00%	0,00%	0,00%	
Sergipe CD	59%	70,68%	9,50%	7,15%	15%	7,50%	7,50%	8%	0,00%	0,00%	9,00%	6,67%	
Sergipe Saldado	90,45%	87,77%	3,30%	4,18%	4,60%	5,34%	1,50%	2,37%	0,00%	0,00%	0,15%	0,34%	

* Apesar do plano não possuir mais investimentos devido a migração de todos os participantes realizada em julho de 2021, fez-se necessário a confecção da Política de Investimentos, devido ao plano ainda não ter sido encerrado na PREVIC.

Os limites aprovados para as políticas de investimentos, a ser adotada no período de 2022 a 2026, estão disponíveis no site da EnergisaPrev em <https://www.energisaprev.com.br/investimentos/>.

VI. Princípios Socioambientais

A observância dos princípios socioambientais na gestão dos recursos depende da adequação do processo de tomada de decisões, de forma que os administradores da entidade tenham condições de cumprir as regras de investimento responsável e sustentável. Como a EnergisaPrev possui uma estrutura enxuta e focada no controle de riscos, decidiu-se que, ao longo da vigência das políticas de investimentos, os princípios socioambientais

serão observados, sem adesão a protocolos e regras.

V. Lei Anticorrupção

A Gestão dos Ativos do plano de benefícios da EnergisaPrev, aplicada às Políticas de Investimentos, deve levar em consideração as determinações contidas na Lei 12.846/2013 e Decreto Federal 8.420/2015, bem como o Código de Ética da Entidade e seus demais normativos internos.

As Políticas de Investimentos devem levar em consideração as melhores práticas de governança

no que tange às medidas anticorrupção no Brasil e no mundo de forma a buscar, constantemente, os mais elevados padrões de integridade das pessoas envolvidas, alinhados à transparência dos processos e à sustentabilidade dos ativos e que está definida, de forma clara e pública, em seu Estatuto Social disponível em seu sítio eletrônico.

Na aplicação das Políticas de Investimentos, a EnergisaPrev deve tomar providências para que seus colaboradores, fornecedores e parceiros observem e cumpram rigorosamente todas as leis cabíveis, não se limitando à legislação brasileira anticorrupção, incluindo contra a lavagem de

dinheiro, assim como as políticas internas da EnergisaPrev aplicadas à matéria.

V. Rentabilidade

A rentabilidade dos planos administrados pela EnergisaPrev é apurada de forma patrimonial.

O quadro abaixo demonstra a rentabilidade observada no exercício de 2021:

Rentabilidade da EnergisaPrev em 2021

Modalidades	Planos	Meta Incluindo Indexador	2021	Realizado % CDI	% Realização sobre a Meta	Meta Atuarial/Índice De Ref.	Índice
BD	Cemat BD	16,19%	13,31%	301,39%	82,20%	5,47%	INPC
BD	Elétricas BD	15,39%	11,06%	250,50%	71,84%	4,75%	INPC
CV	Cemat OP	16,38%	13,56%	307,10%	82,75%	5,65%	INPC
CV	Elétricas OP	15,86%	12,23%	277,04%	77,13%	5,17%	INPC
BD	Plano R	16,16%	12,51%	283,31%	77,38%	5,45%	INPC
CD	Energisa	14,16%	-1%	-22,68%	-7,07%	3,72%	IPCA
BD	*Borborema	6,52%	5,82%	131,85%	89,29%	5%	INPC
CD	Funasa CD	14,16%	2,90%	65,59%	20,46%	3,72%	IPCA
BD	Plano I	15,67%	15,47%	350,35%	98,71%	5%	INPC
CV	Plano II	15,67%	14,49%	328,15%	92,46%	5%	INPC
BD	Funasa BD	15,98%	15,03%	340,41%	94,06%	5,28%	INPC
BD	Funasa Saldado	16,22%	12,70%	287,70%	78,31%	5,50%	INPC
CV	Sudeste	14,66%	3,92%	88,78%	26,73%	4,18%	IPCA
CD	Rondônia	14,16%	3,12%	70,60%	22,02%	3,72%	IPCA
CV	Acre	14,16%	3,80%	85,99%	26,82%	3,72%	IPCA
CD	Sergipe CD	14,16%	13,61%	308,20%	96,12%	3,72%	IPCA
CD	Sergipe Saldado	15,90%	12,42%	281,44%	78,14%	5,21%	INPC

* As informações do Plano de benefícios Borborema são referentes ao fechamento de junho 2021, o plano não possui mais investimentos devido a migração de todos os participantes realizada em julho de 2021

Parte 03 | Financeiro e Investimentos

Balanço Patrimonial

Parte 03 | Financeiro e Investimentos

Balanço Patrimonial

A seguir, o Balanço Patrimonial em 31 de dezembro de 2021 e de 2020:

Balanço Patrimonial de 31 de dezembro de 2021 e de 2020

Ativo	Exercício 2021	Reclassificação IN 31/2020	Passivo	Exercício 2021	Reclassificação IN 31/2020
Disponível	454	3.618	EXIGÍVEL OPERACIONAL	20.526	12.216
Realizável	1.803.761	1.609.025	Gestão Previdencial	18.436	9.720
Gestão Previdencial	243.070	120.478	Gestão Administrativa	1.842	2.429
Gestão Administrativa	1.506	2.313	Investimentos	248	67
Investimentos	1.559.185	1.486.234	EXIGÍVEL CONTINGENCIAL	11.745	13.667
Títulos Públicos	997.996	818.011	Gestão Previdencial	11.386	13.304
Ativo Financeiro de Crédito Privado	71.441	143.488	Gestão Administrativa	4	8
Fundos de Investimento	410.947	459.566	Investimentos	355	355
Investimentos em Imóveis	25.654	24.126	PATRIMÔNIO SOCIAL	1.772.851	1.587.480
Operações com Participantes	52.607	40.525	Patrimônio de Cobertura do Plano	1.714.135	1.531.227
Depósitos Judiciais/Recurais	355	355	Provisões Matemáticas	1.743.696	1.540.173
Outros Realizáveis	185	163	Benefícios Concedidos	1.222.415	1.034.326
Imobilizado e Intangível	907	720	Benefícios a Conceder	535.790	516.663
Imobilizado	192	268	(-) Provisões Matemáticas a Constituir	(14.509)	(10.816)
Intangível	715	452	Equilíbrio Técnico	(29.561)	(8.946)
Total do Ativo	1.805.122	1.613.363	Resultados Realizados	(29.561)	(8.946)
			Superávit Técnico Acumulado	11.086	21.065
			(-) Déficit Técnico Acumulado	(40.733)	(30.011)
			Fundos	58.716	56.253
			Fundos Previdenciais	51.381	46.491
			Fundos Administrativos	5.782	8.328
			Fundos dos Investimentos	1.553	1.434
			Total Do Passivo	1.805.122	1.613.363

Parte 03 | Administrativo

Gestão Administrativa

Parte 03 | Administrativo

Gestão Administrativa

As despesas administrativas da EnergisaPrev correspondem ao total de gastos necessários para gestão dos Planos de Benefícios administrados. Esses gastos são norteados pelo Orçamento Anual, elaborado pela Diretoria Executiva e aprovado pelo Conselho Deliberativo. O acompanhamento da execução orçamentária fica a cargo do Conselho Fiscal.

Os registros e os controles são feitos por meio de um Plano de Gestão Administrativa (PGA), em conformidade com regulamento próprio, também aprovado pelo Conselho Deliberativo.

Na tabela, são demonstradas as Despesas Administrativas da Fundação, no exercício de 2021:

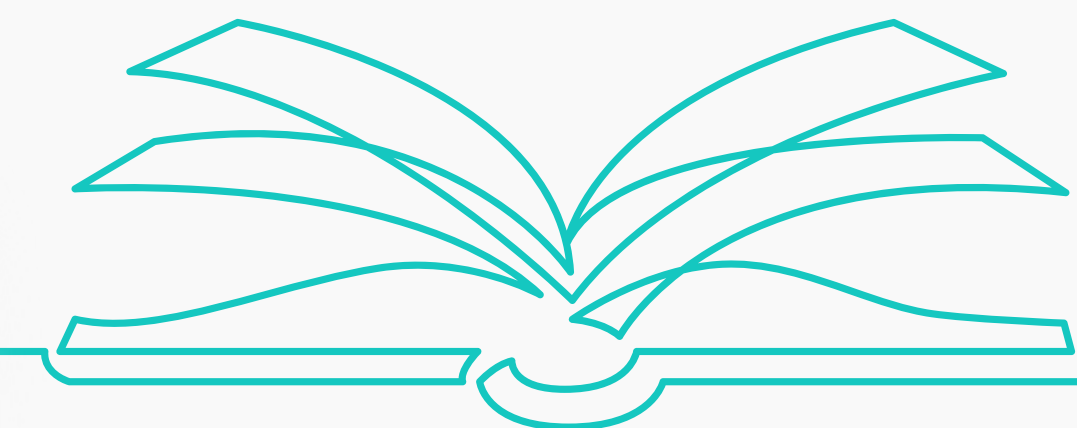
Despesas administrativas da EnergisaPrev em 2021

Resumo Execução Orçamentária (BRL Mil)	Dezembro/2021
Receitas Administrativas	15.459
Contribuições Administrativas	6.534
Contribuições Investimentos	8.925
Pessoal	10.213
Treinamentos	146
Viagens e Estadias	192
Serviços de Terceiros	4.681
Sistemas de Informática	1.554
Consultoria Atuarial	1.247
Consultoria Jurídica	816
Consultoria dos Investimentos	68
Auditoria Contábil	369



Publicidade	112
Comitê de Investimentos	29
Outros serviços	486
Despesas Gerais	638
Alugueis	344
Taxa de Custódia	4
Taxas Bancárias e Judiciais	60
Outras Despesas	6
Depreciações e Amortizações	268
Tributos	864
Investimento em Imobilizado	183
Reembolso Patroc.- Proj.Especiais	72
Despesas Administrativas	17.527

A diferença entre as Receitas Administrativas e Despesas Administrativas se dá pelo uso dos Fundos Administrativos.



Parte 03 | Administrativo

Gestão de Pessoas

Parte 03 | Administrativo

Gestão de Pessoas



Time

Total de colaboradores: 71
Colaboradores em mais de 6 estados brasileiros



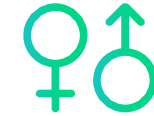
Número de colaboradores por geração

Até 25 anos: 12
Entre 26 e 40 anos: 49
Entre 41 e 60 anos: 10



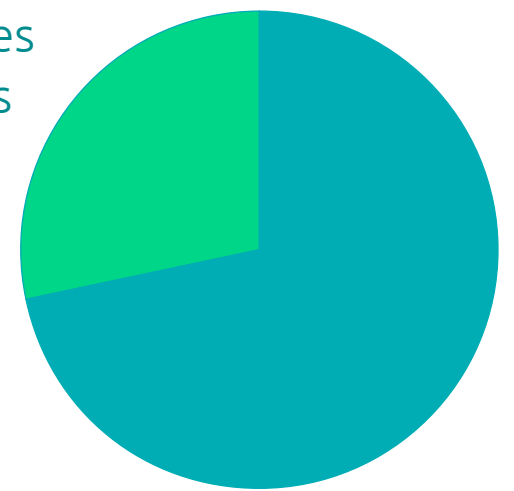
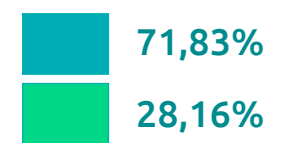
Treinamento e desenvolvimento

Quantidade de cursos: 65
Bolsa de estudos: 2



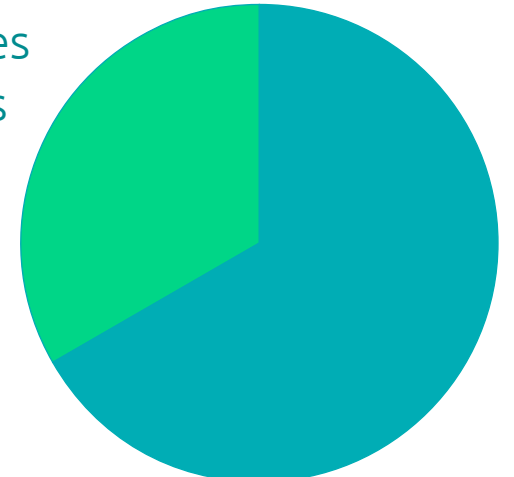
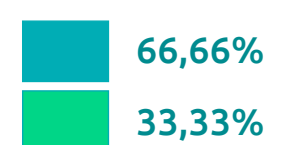
Gênero

71,83% Mulheres
28,16% Homens



Alta Liderança

33,33% Mulheres
66,66% Homens



Parte 03 | Comunicação

Nosso Atendimento

Parte 03 | Comunicação

Nosso Atendimento

Humanizar o atendimento aos nossos participantes é nossa prioridade.

Em 2021, foram prestados mais de 92 mil atendimentos, entre ligações, e-mails, mensagens por whatsapp e chats.

Para garantir que o nosso cliente tenha o melhor atendimento, contamos com a área da qualidade que, em consonância com a missão da entidade, busca um padrão de relacionamento respeitoso e humanizado.

Nesta visão, buscamos monitorar os atendimentos em todos os nossos canais de relacionamento e promover a resolução em primeiro nível, ou seja, atender e buscar soluções de forma mais rápida e melhor.

Através da área da qualidade são realizadas auditorias nos atendimentos, aplicando feedbacks imediatos aos atendentes e atuando com ações de correção e ações corretivas quando necessário.

São apuradas informações sobre os assuntos mais procurados pelos nossos clientes junto às outras áreas, e assim são promovidos treinamentos e informativos à equipe da linha de frente, na busca de melhorar as experiências.

Em busca da garantia de que nossos clientes terão, não só atendimento de qualidade, mas também experiências agradáveis, em 2021, criamos a área de experiência do cliente, com o objetivo de desenvolver e gerenciar ações de melhorias para os clientes, bem como, para os nossos colaboradores.

Dentre as principais atividades da área estão:

🍷 Ouvir a voz do cliente por meio das avaliações de atendimento para proporcionar melhorias em nossa fundação. Em novembro de 2021, implantamos a pesquisa CSAT (*customer satisfaction*) que mede o grau de satisfação do cliente com o atendimento recebido. A nossa média atual de satisfação é de 93,55%;

🍷 Ampliar a resolução em primeiro nível das necessidades dos clientes (rpc). Uma boa experiência do cliente não ocorre apenas no SAC (serviço de atendimento ao cliente), mas em toda a fundação. A análise dos processos fez com que o cliente pudesse ter resposta imediata para várias solicitações. Em 2021, 93,2% das solicitações foram resolvidas no primeiro contato do cliente com a central;

🍷 Identificar problemas que afetam a experiência do cliente e simplificar os nossos processos;

🍷 Proporcionar treinamentos e capacitações aos colaboradores do atendimento;

🍷 Envios de pílulas do conhecimento, no intuito de disseminar a cultura centrada no cliente para todos os colaboradores, enfatizando a importância de ter o cliente no centro das nossas ações: *customer centric*.

Para essas ações, foram analisados indicadores, -

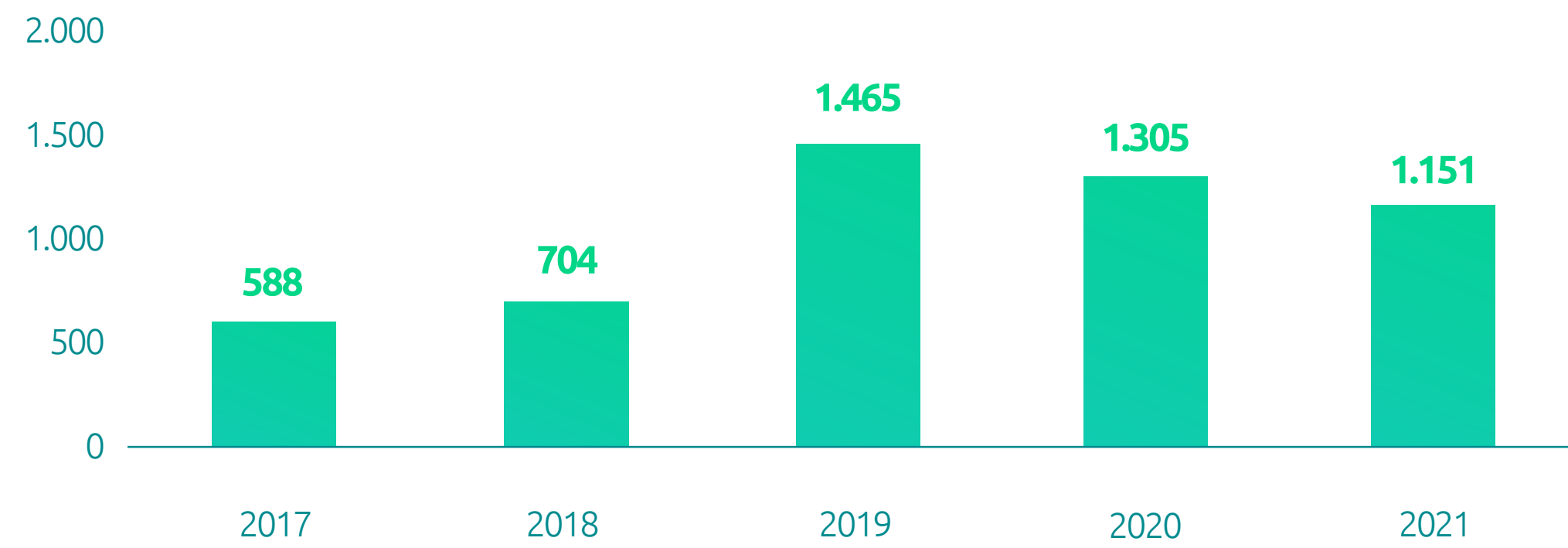
números que nos auxiliaram a entender o comportamento dos nossos clientes quando buscam atendimento - o que nos permitiu adequar horários dos atendentes, controlar tráfego de chamadas e entender quais eram os assuntos mais procurados ou com mais dúvidas.

Aumento no número de participantes no Plano Energisa

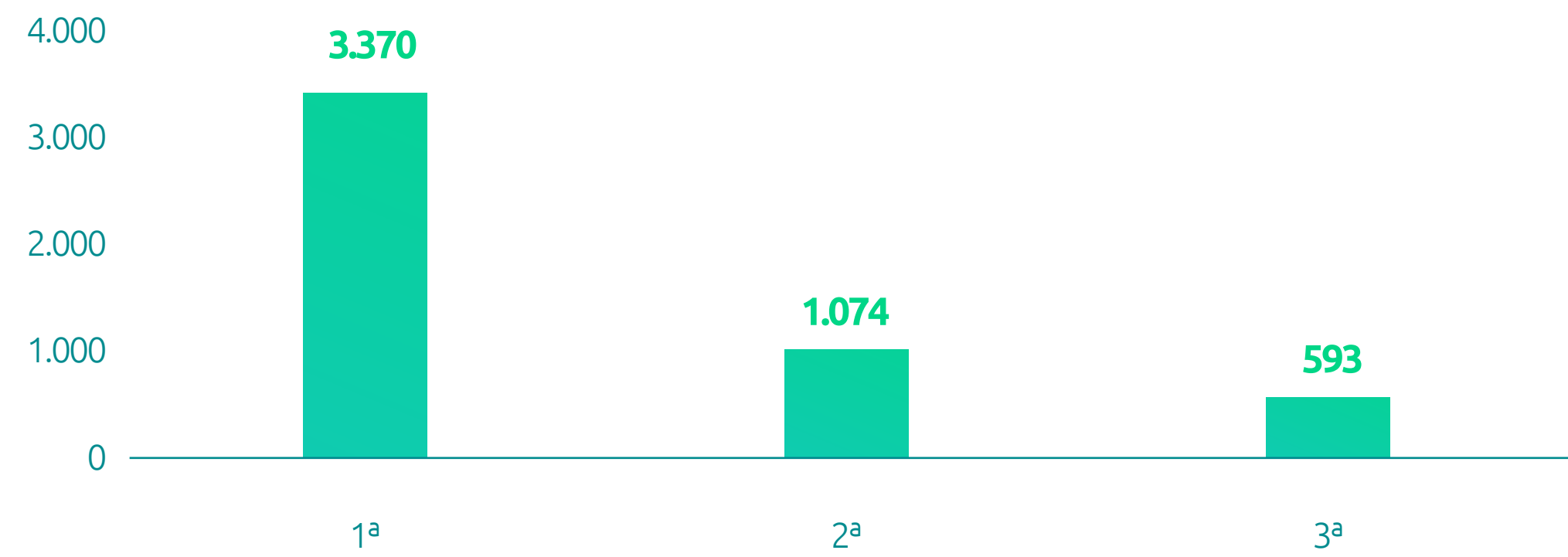
A área de atendimento vem se dedicando ao aumento do número de participantes do plano energisa, através de campanhas de adesão, divulgando os benefícios do plano, desde a integração dos colaboradores do grupo. O aumento no número de participantes também se deve a três tranches de migração, realizadas nos anos de 2020 e 2021, onde mais de 5 mil participantes optaram por integrar o plano mais robusto da entidade.

Todos os esforços fizeram com o que o plano energisa atingisse o número de 8421 participantes no ano de 2021.

Adesões



Migrações



Parte 04 | Acontecimentos

Fatos Relevantes

Parte 04 | Acontecimentos

Fatos Relevantes de 2021

Transferência de gerenciamento dos Planos Sergipe CD e Sergipe Saldado

Em 04 de janeiro de 2021, a EnergisaPrev recebeu o Plano Fundo de Benefícios Saldado Inergus, que era administrado pelo Inergus – Instituto Energipe de Seguridade Social CNPB Nº 2008.0045-38.

O processo de transferência de gerenciamento foi aprovado pela PREVIC, por meio da Portaria nº PREVIC DILIC nº 611, de 24 de setembro 2020, e publicada no Diário Oficial da União em sua edição de 28 de setembro de 2020. O Plano passou a se chamar Sergipe Saldado.

Ainda em 04 de janeiro de 2021, a Energisaprev recebeu o Plano de Contribuição Definida Inergus administrado pelo Inergus - Instituto Energipe de Seguridade Social CNPB Nº 2008.0044-65, o processo de transferência de gerenciamento foi aprovado pela PREVIC, por meio da Portaria nº PREVIC DILIC nº 611, de 04 de setembro 2020, e publicada no Diário Oficial da União em sua edição de 11 de setembro de 2020. O Plano passou a se chamar Sergipe CD.

Projeto Migração entre Planos de Benefícios da EnergisaPrev

Durante o período de 2021, continuamos na operacionalização da migração iniciada em 2020 - a maior e mais complexa realizada - de contemplar participantes de 11 planos de previdência complementar (cerca de 7 mil beneficiários) para um único plano, o Plano Energisa.

Coronavírus – EnergisaPrev adota ações de prevenção e segurança

O ano de 2021 foi tão desafiador quanto o de 2020. Um ano marcado por muitas transformações, mas também de esperança. A descoberta das variantes da Covid-19 trouxe preocupações sobre a evolução da pandemia, mas a chegada da vacina no país também trouxe novas perspectivas, de que tempos melhores estavam por chegar. Com isso, empreendemos nesta ideia durante todo o ano.

Implementamos, ainda, mapeamento de pontos focais de nossas operações e seus backups, para

que nenhum procedimento interno seja comprometido, caso haja colaboradores infectados. O home office também foi adotado em 2021 – assim como a preferência por ferramentas de reuniões por transmissão de vídeo, sem o comprometimento de quaisquer atividades.

LGPD: EnergisaPrev promove ações para proteger os dados de seus participantes

A Lei Geral de Proteção de Dados – LGPD (nº 13.709/2018) – foi criada para estabelecer regras sobre coleta, armazenamento, tratamento e compartilhamento de dados pessoais. O objetivo é garantir que os direitos de privacidade e intimidade sejam preservados.

A LGPD entrou em vigor em agosto de 2020 e a EnergisaPrev se preparou com interações significativas e mais acessíveis, estabelecendo o atendimento e o cumprimento das medidas legais exigidas pela Lei.

Novo Layout da Sede da EnergisaPrev

Para contribuir com a otimização operacional, foi desenvolvido, na sede da EnergisaPrev localizada em Bragança Paulista, um novo layout de disposição física de equipamentos, áreas de circulação e postos de trabalho. O objetivo dessa ação foi melhorar a organização dos setores e o planejamento eficiente dos processos organizacionais, seguindo o conceito de *Open-Space*.



Lançamento do Podcast de Investimentos

A EnergisaPrev, lançou em junho, o seu primeiro Podcast, o EnergisaPrevCast, e passou a oferecer mensalmente conteúdos inéditos sobre os resultados dos investimentos dos planos de previdência.

O programa traz diálogos com a nossa equipe de especialistas e convidados, abordando vários temas do interesse de nossos participantes, como investimentos e previdência. Os episódios estão sempre disponíveis em nosso site e na plataforma *Spotify*.

Programa de Educação Financeira

Com o objetivo de ajudar os nossos participantes e a sociedade em geral a organizar melhor suas finanças e investir, criamos o programa de educação financeira, “**Energise seu bolso**”.

O Programa conta com vídeos, planilhas e outros materiais educativos que apoiam o participante desde a organização do seu orçamento doméstico, até o planejamento dos seus investimentos de acordo com seus objetivos de curto, médio e longo prazo.

O **Energise seu bolso** foi desenvolvido em parceria com o programa "Educação Financeira para Toda Vida", da Universidade Federal da Paraíba e conta com o apoio do grupo Energisa.



Prova de Vida pelo celular

Em busca de facilitar a rotina dos nossos assistidos, garantir a comodidade e oferecer as soluções mais práticas para o dia a dia, a EnergisaPrev adotou um novo procedimento que possibilita realizar a prova de vida via reconhecimento facial. Ou seja: não será mais necessário enviar comprovantes pelos Correios.

O objetivo desse recurso é dar mais segurança ao participante, atualizar a base cadastral, evitar fraudes e suspensão ou bloqueio de benefícios.

Alteração dos Regulamentos dos Planos: PCD Funasa, Elétricas OP, Sergipe CD, Cemat OP, Funasa BD, Energisa CD, Energisa Rondônia e Plano II

A PREVIC – Superintendência Nacional de Previdência Complementar aprovou a proposta de alteração do Regulamento dos Planos: PCD Funasa, Elétricas OP, Sergipe CD, Cemat OP, Funasa BD, Energisa CD, Energisa Rondônia e Plano II.

Para acessar na íntegra as mudanças aprovadas, basta acessar a comunicação no site.

📄 PCD Funasa:

<https://www.energisaprev.com.br/previc-aprova-alteracao-no-regulamento-do-plano-pcd-funasa/>

📄 Elétricas OP:

<https://www.energisaprev.com.br/previc-aprova-alteracao-no-regulamento-do-plano-eletricas-op/>

📄 Sergipe CD:

<https://www.energisaprev.com.br/previc-aprova-alteracao-no-regulamento-do-sergipe-cd/>

📄 Cemat OP:

<https://www.energisaprev.com.br/previc-aprova-alteracao-no-regulamento-do-cemat-op/>

📄 Funasa BD:

<https://www.energisaprev.com.br/previc-aprova-alteracao-no-regulamento-do-plano-funasa-bd/>

📄 Energisa CD:

<https://www.energisaprev.com.br/previc-aprova-alteracao-no-regulamento-do-plano-energisa-cd/>

📄 Energisa Rondônia:

<https://www.energisaprev.com.br/previc-aprova-alteracao-no-regulamento-do-plano-de-beneficios-energisa-rondonia/>

📄 Plano II:

<https://www.energisaprev.com.br/previc-aprova-alteracao-no-regulamento-do-plano-de-beneficios-ii/>

Distribuição de Reserva Especial – Superávit – do Plano I

No dia 16 de setembro de 2021, o Conselho Deliberativo da EnergisaPrev, com base em estudo atuarial e parecer jurídico, aprovou a revisão do Plano I e deliberou pela destinação da reserva especial mediante a suspensão da cobrança de contribuições previdenciárias e administrativas dos assistidos por 36 meses. Com os recursos ainda disponíveis da reserva especial, à luz do Regulamento do Plano de Benefícios I, o Conselho Deliberativo definiu como melhoria de benefício o pagamento de um benefício temporário, por igual período.

Durante o vigor da distribuição, os valores das contribuições administrativas e previdenciárias devidas pelos participantes, bem como os valores dos benefícios temporários, serão amortizados do Fundo de Revisão do Plano, constituído pela Reserva Especial.

As medidas passaram a valer em outubro de 2021.

Implantação da Gestão de Riscos

Com o objetivo de proteger, criar valor e garantir a manutenção dos resultados dos planos de

benefícios e da própria entidade, foi implantada a Gestão de Risco.

O gerenciamento de riscos proporciona à EnergisaPrev:

- Resguardar os seus recursos, minimizando o risco de perdas financeiras relevantes;

- Identificar oportunidades de melhoria e/ou mudanças nos processos e controles, garantindo assim a eficácia e eficiência operacional;

- Melhorar a conformidade com os normativos internos e externos;

- Aprimorar o processo de comunicação com as partes interessadas (internas e externas), com a transparência adequada das informações e de que forma vem assegurando o atingimento dos seus objetivos.

Novo Formulário de Adesão

Para facilitar o preenchimento da inscrição de novos participantes ao Plano Energisa, foi disponibilizado um novo formulário de adesão. Mais intuitivo e de fácil navegabilidade, o funcionário pode fazer a sua adesão 100% online.





RAI

20 21

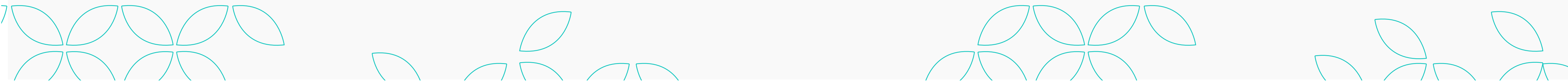
As Demonstrações Atuariais, Contábeis e de Investimentos relativas a 2021, consolidadas e segregadas por planos de benefícios, além dos pareceres do atuário, dos auditores independentes e dos órgãos estatutários, entre outros documentos pertinentes, estão disponíveis no site da Energisa (www.energisaprev.com.br) onde também se encontra o conjunto dos Relatórios Anuais de Informação (RAIs).



Canais de Atendimento:

faleconosco@energisaprev.com.br

  0800 372 7738





Siga a gente nas nossas redes sociais:



/energisaprev



@energisaprev



EnergisaPrev